

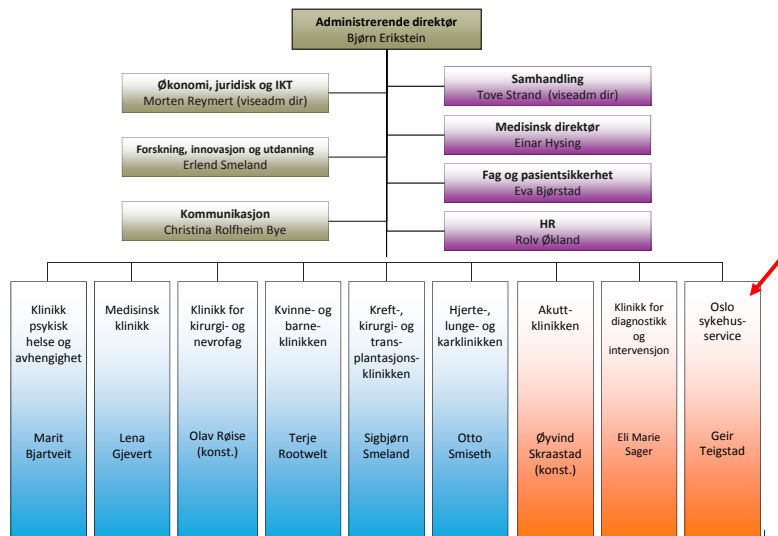
Forskningsstøtte i universitetssykehus

- Hvordan støtte opp om kliniske forskning?

Peder Heyerdahl Utne
 Avdeling for forskningsadministrasjon,
 Forskningsstøtte



Oslo universitetssykehus



Hvorfor støtte opp om forskning?



”Det var Jon Sudbø som i januar kom flagrende over hoppkanten og inntok posisjonen som ubestridt norgesmester i ekstremsporten forskningsjuks”

(kilde: Sosiolog Hanne Svartstad, Aftenposten, 26. september 2006)



Aktuelle temaer

- Hva er et universitetssykehus og forskningens rolle i helseforetak
- Hva er egentlig klinisk forskning?
- Kvalitet og forsvarlighet – ansvar og roller
- Hvordan støtte klinisk forskning?
- Forskningsstøtte ved OUS
- Forskningsstøttesamarbeid med universitetet



Hva er et universitetssykehus?

Helseforetaket og/eller sykehuset må samarbeide med ett eller flere universitet(er) som uteksaminerer medisiner og annet helsepersonell ved at:

1. det bidrar vesentlig i forskningsbasert utdanning i medisin og annen helsefaglig utdanning
2. kandidatene har det vesentlige av sin praktiske og teoretiske undervisning ved sykehuset
3. det bidrar vesentlig i doktorgradsutdanningen i de fleste kliniske fag innen medisin og andre helsefaglige disipliner
4. det kan dokumenteres at det utføres biomedisinsk og helsefaglig grunnforskning, translasjonsforskning og klinisk forskning innenfor de fleste kliniske fagområder og,
5. det kan dokumenteres forskningsaktivitet av høy internasjonal kvalitet og bredde.



Forskningens rolle i et universitetssykehus

- Lovpålagt oppgave
- Løpende kvalitetssikring av helsetjenesten
- Forskningsbasert undervisning
- Egne forskerstillinger
- Resultatbasert finansiering
- Egne forskningsbudsjett



Hva er egentlig klinisk forskning?

- Pre-kliniske studier
- Translasjonsforskning
- Eksperimentell og utprøvende behandling
- Kvalitetsforbedringsprosjekter
- Helsetjenesteforskning og populasjonsstudier



Kvalitet og forsvarlighet

- Hvordan fremme god og forsvarlig forskning?
- Hvem er garantisten for kvalitet i forskning?
- Hvem sikrer forsvarlighet i forskning?



God og forsvarlig forskning

Kvalitet v.s Kvalitetssikring - begrepsavklaring:

Kvalitet i forskning eller
forskningskvalitet
"God forskning"

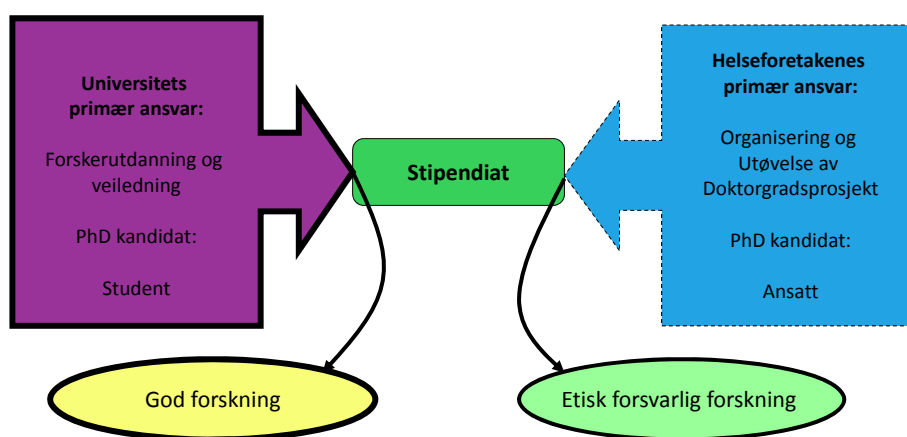
Kvalitetssikring av
forskingsprosjekter
"Etisk forsvarlig forskning"

Forskningsstøtte

Oslo universitetssykehus



Doktorgradsarbeid



Forskningsstøtte

Oslo universitetssykehus



Forsvarlighet og ansvar

- Ansvar på systemnivå

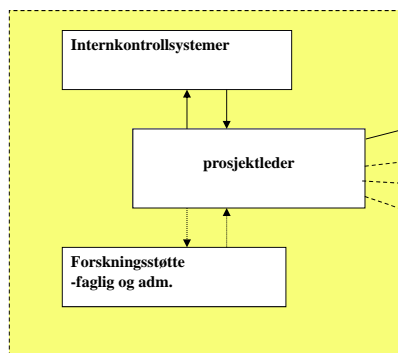


- Ansvar på individnivå



Internkontroll og godkjenninger

Forskningsansvarlig institusjon



Godkjenningsorganer





Samarbeidsavtale med UiO

4. Forskning som involverer pasienter, helseopplysninger eller humant biologisk materiale ved OUS

4.1 Forskningsprosjekter som er initiert og ledet av forskere med ansettelse ved Institutt for klinisk medisin, og som involverer pasienter ved OUS, og/eller deres humant biologiske materiale og/eller helseopplysninger, skal OUS som hovedregel være forskningsansvarlig.

4.2 OUS skal også være forskningsansvarlig i medisinske og helsefaglige forskningsprosjekter der en eller flere av følgende betingelser er oppfylt:

- Der forskningsprosjektet skjer i kombinasjon med behandling av pasienter ved OUS
- Der det utelukkende inngår bruk av helseopplysninger og/eller humant biologisk materiale fra pasienter ved OUS, og hvor det planlegges tilbakeføring av informasjon til pasient
- Observasjonsstudier og andre kvalitative forskningsprosjekter gjennomføres på pasienter ved OUS

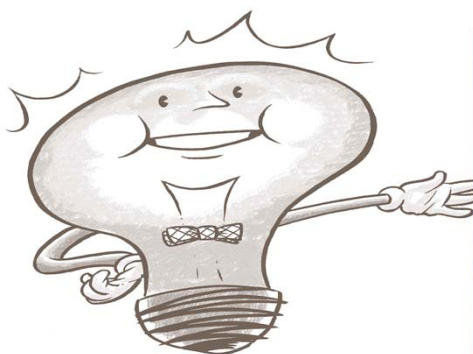
4.3 Dersom det skal gjøres unntak fra overnevnte skal spørsmålet skriftlig avklares mellom avdelingsleder(e), der pasientene har sin tilhørighet, og den aktuelle linjeleder ved UiO.

Hvordan støtte opp om klinisk forskning?

- Rekruttering og stillingsstrukturer
- Metode, design og veiledning
- Infrastruktur og fasiliteter
- Finansiering
- Administrativ rådgivning



Forskningsstøttefunksjon i OUS



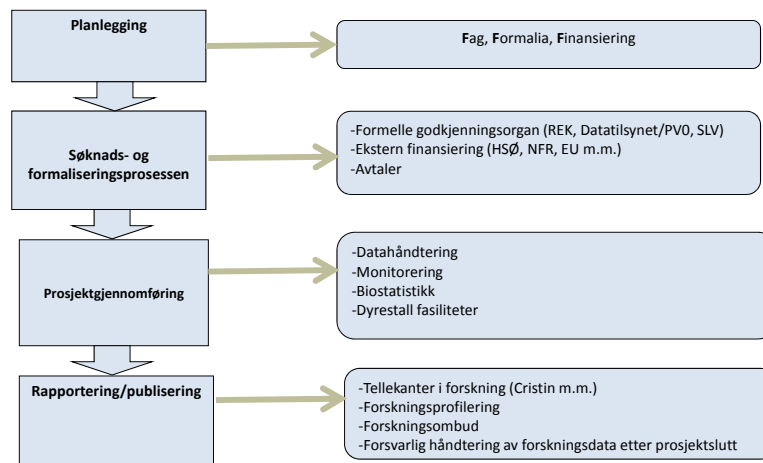
We are in the business of support not
"control"



Operativ forskningsstøtte

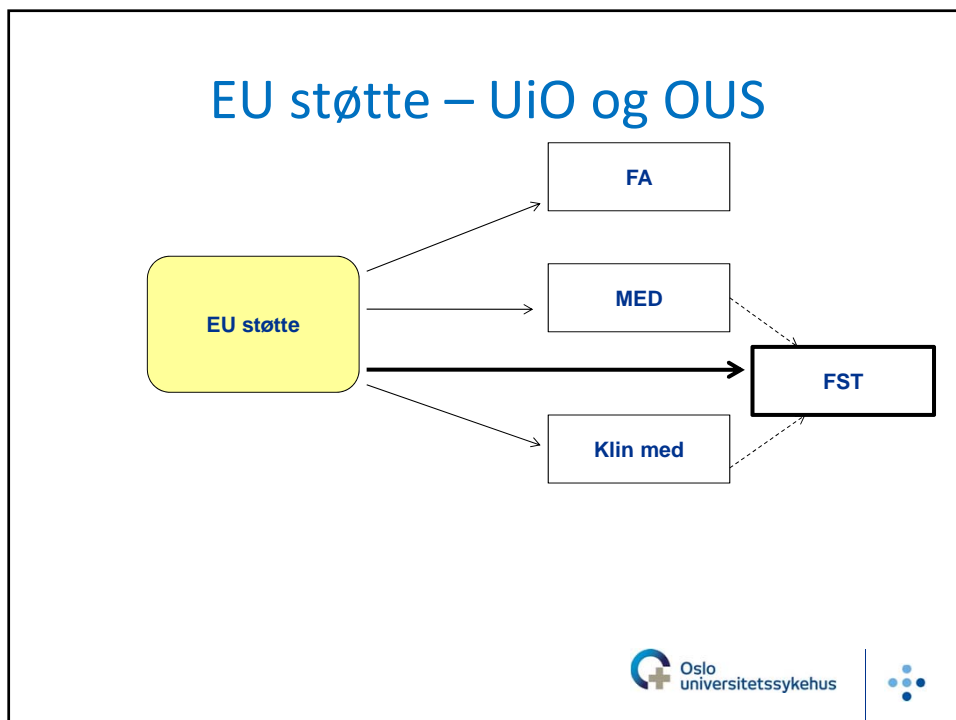
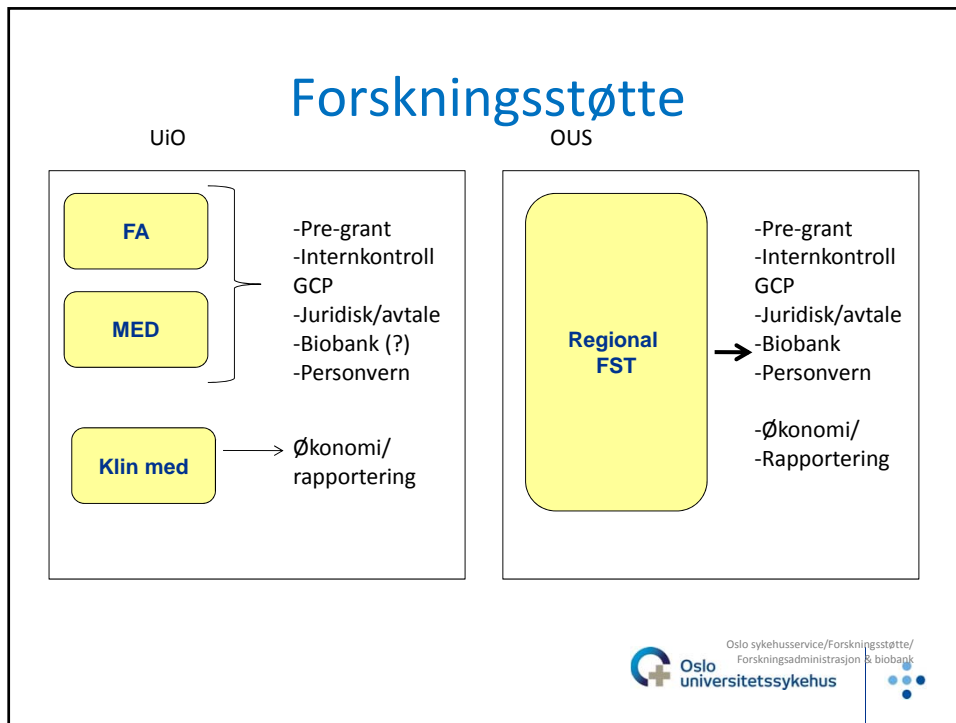
Områder	Temaer
Faglig støtte	-Biostatistikk og epidemiologi - GCP -Forskerveiledning -Innovasjon
Infrastruktur	-Bibliotektenester -Biobank og register -Dyrestall -Forskningsadm. systemer -Forskningsweb
Administrative støtte	-Internkontroll og kvalitetssystem -Eksternt finansierte prosjekter

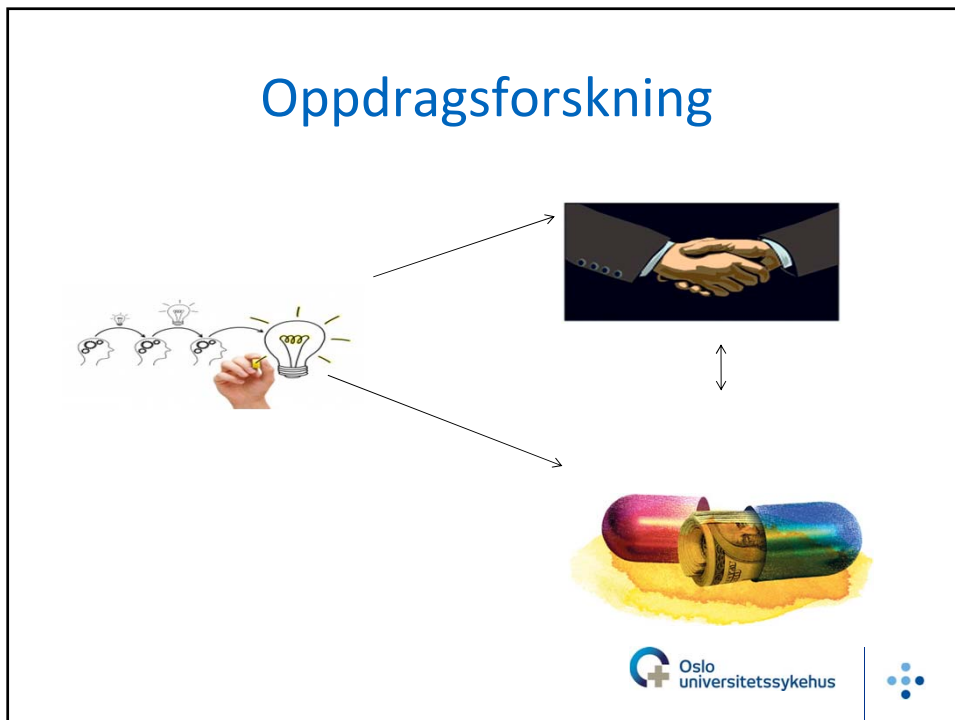
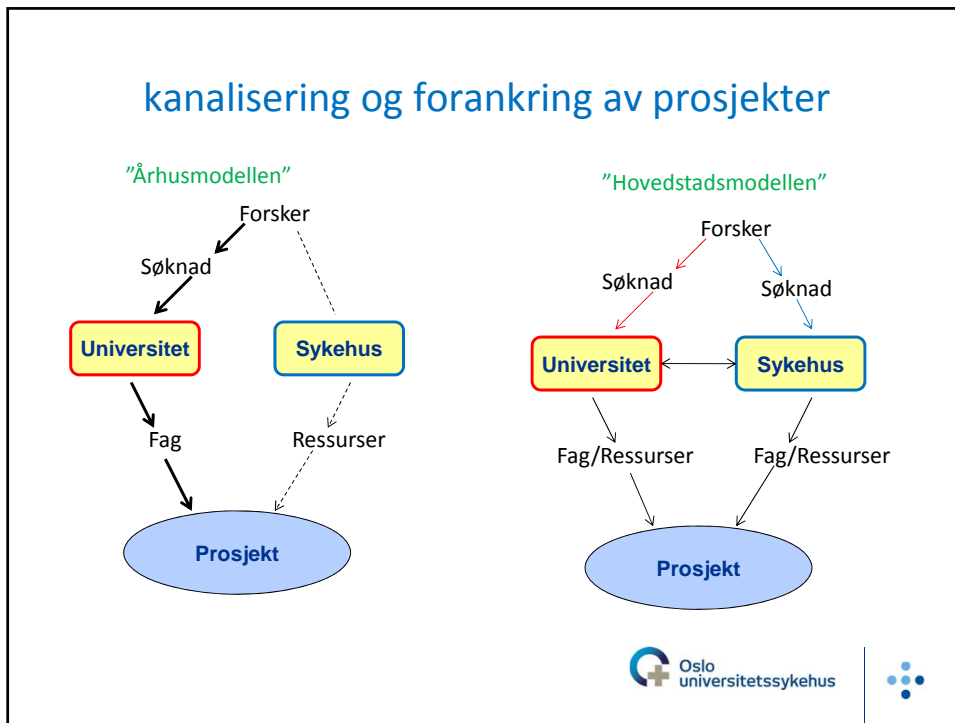
Seksjon for forskningsadministrasjon



18







Oppdragsforskning vs. bidragsforskning

- **Oppdragsforskning** = industriinitierte prosjekter
- **Bidragsforskning** = forskerinitierte prosjekter med bidrag fra eksterne (offentlige og private institusjoner)



OUS eller Inven2 ?

Inven2	OUS – Forskningsstøtte
Oppdragsstudier for industri <ul style="list-style-type: none"> - industriparten eier protokoll (er Sponsor) - industripart (Sponsor) betaler fulle kostnader 	Samarbeidsprosjekter uten industripart
Bidragsprosjekter med industripart der <ul style="list-style-type: none"> - industripart overtar protokoll (blir Sponsor) - industripart betaler den vesentligste del av kostnad - industripart kontrollerer rettighetene 	Bidragsprosjekter med industripart der <ul style="list-style-type: none"> - OUS "eier" protokoll (forskerinitiert prosjekt) - industribidrag dekker mindre del av kost - industripart kontrollerer lite eller ingen rettigheter



Forskningsstøttesamarbeid med universitetet

- Bibliotek
- Dyrestallfasiliteter
- Biostatistikk og epidemiologi
- Eksternt finansierte prosjekter
- Samordning av rutiner og systemer



Takk for oppmerksomheten!

Forskningsstøtte

